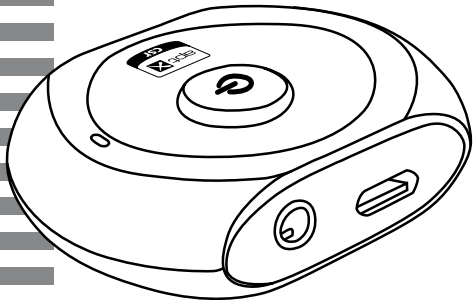


Émetteur Récepteur Bluetooth®

 **audiophony**
EQUIPMENTS



BT10ER

GUIDE DE L'UTILISATEUR

10015 - Version 1 - Mars 2013

BT10-ER - Émetteur Récepteur Bluetooth®

1 - Contenu de l'emballage

L'émetteur récepteur BT10-ER

Un cordon USB d'alimentation pour la charge de la batterie

Un cordon audio mini Jack 3,5 mm mâle / mini Jack 3,5 mm mâle

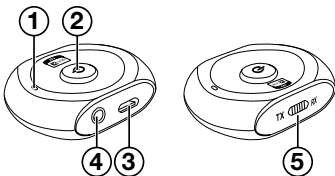
Un cordon audio mini Jack 3,5 mm femelle / RCA

Un connecteur audio mini Jack 3,5 mm mâle / mini Jack 3,5 mm mâle

Le manuel d'emploi

2 - Description des fonctions

- 1 - LED indicatrice
- 2 - Touche multifonctions : Allumage / Extinction / Appairage
- 3 - Fiche micro USB pour la charge de la batterie
- 4 - Fiche audio Jack 3.5 mm
- 5 - Sélecteur de mode : TX (émetteur) / RX (récepteur)



3 - Charge de la batterie

Première utilisation

Il est important de charger complètement votre BT10-ER avant la première utilisation.

Pour se faire branchez le cordon USB d'alimentation à l'arrière sur la fiche micro USB.

Vous pouvez utiliser un port USB d'ordinateur pour charger votre BT10-ER ou un chargeur secteur muni d'une fiche USB.

Le voyant à l'avant s'allume en rouge durant la charge. Lorsque la charge est complète il s'éteint.

Le premier cycle complet de charge peut prendre jusqu'à 3 heures et la LED peut ne s'allumer qu'après 15 à 35 minutes.

Conseil de charge

Si vous n'avez pas utilisé votre BT10-ER durant plusieurs semaines il se peut que le voyant ne s'allume plus. Dans ce cas procédez à un cycle complet de charge comme pour une première utilisation.

Nous vous conseillons de charger la batterie au moins une fois tous les deux mois.

4 - Mode émetteur

4.1 - Allumage et extinction

Mettez le sélecteur (5) sur la position TX avant d'allumer le BT10-ER. Le changement de mode ne peut se faire si le BT10-ER est allumé.

Allumage :

Appuyez pendant environ 5 secondes sur le bouton multifonctions jusqu'à ce que la LED s'allume en bleu pendant 1 seconde.

Note : Si vous avez effacé le BT10-ER de la liste des périphériques Bluetooth® enregistrés dans votre appareil (Téléphone, tablettes, ..etc), il passera automatiquement en mode appairage, la LED clignote alors en bleu rapidement.

Extinction :

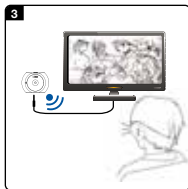
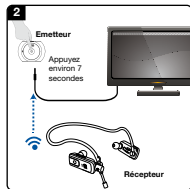
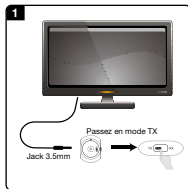
Appuyez pendant environ 3 secondes sur le bouton multifonctions jusqu'à ce que la LED s'allume en rouge pendant 1 seconde.

4.2 - Appairage avec un appareil Bluetooth®

- A - Connectez le cordon audio ou le connecteur audio sur la fiche Jack du BT10-ER d'une part et à la sortie audio de votre appareil de lecture d'autre part.
- B - Passez le BT10-ER en mode TX et positionnez le à moins d'un mètre de votre récepteur Bluetooth® (allumez le récepteur et activez le Bluetooth®)
- C - Appuyez environ 5 à 7 secondes sur la touche multifonctions jusqu'à ce que la LED clignote rapidement en bleu.
- D - Le BT10-ER va alors automatiquement rechercher, appairer et connecter votre appareil.
- E - Une fois la connection établie, la LED clignote en bleu 2 fois 4 secondes.

BT10-ER - Émetteur Récepteur Bluetooth®

Principe du mode émetteur



4.3 - Précisions

- A - La LED clignotera 3 fois dans un intervalle de 4 secondes dans le cas où le BT10-ER est apparié avec un appareil qui prend en charge le codec aptX. Ce codec garanti une très faible latence et une qualité de son très supérieure aux autres standards audio Bluetooth®.
- B - Si l'appairage n'est pas effectué dans les deux minutes, le BT10-ER passe en mode veille.
- C - Le BT10-ER accepte les appareils dont le code PIN est **0000**, **1111**, **8888** ou **1234**.

4.4 - Comportement de la LED en mode émetteur

Indication	Etat du BT10-ER
Clignote bleu en permanence	Process d'appairage pendant 2 minutes
Clignote bleu toutes les secondes	En stand by, non connecté
Clignote bleu 2 fois toutes le 4 secondes	Connecté
Clignote rouge	Batterie presque déchargée

5 - Mode récepteur

5.1 - Allumage et extinction

Mettez le sélecteur (5) sur la position RX avant d'allumer le BT10-ER. Le changement de mode ne peut se faire si le BT10-ER est allumé.

Allumage :

Appuyez pendant environ 7 secondes sur le bouton multifonctions jusqu'à ce que la LED s'allume en bleu pendant 1 seconde.

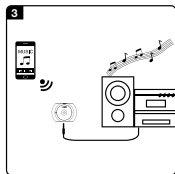
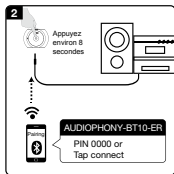
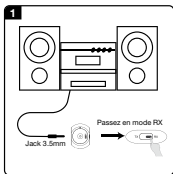
Extinction :

Appuyez pendant environ 4 secondes sur le bouton multifonctions jusqu'à ce que la LED s'allume en rouge pendant 1 seconde.

5.2 - Appairage avec un appareil Bluetooth®

- A - Connectez le cordon audio sur la fiche Jack du BT10-ER d'une part et à une entrée audio de votre système de diffusion sonore comme une enceinte amplifiée par exemple.
- B - Passez le BT10-ER en mode RX, positionnez le à moins d'un mètre de votre appareil Bluetooth®
- C - Appuyez environ 6 à 8 secondes sur la touche multifonctions jusqu'à ce que la LED clignote en bleu et rouge alternativement.
- D - Activez la fonction Bluetooth® sur votre appareil, recherchez AUDIOPHONY-BT10-ER dans la liste des périphériques Bluetooth® et connectez le.
- E - Une fois la connection établie, la LED clignote en bleu 2 fois 4 secondes.

Principe du mode récepteur



BT10-ER - Émetteur Récepteur Bluetooth®

5.3 - Précisions

- A - Si l'appairage n'est pas effectué dans les deux minutes, le BT10-ER passe en mode veille.
- B - Le BT10-ER accepte les appareils dont le code PIN est **0000**, **1111**, **8888** ou **1234**.
- C - En cas d'échec de l'appairage, répétez la procédure décrite précédemment.
- D - Le BT10-ER peut mémoriser jusqu'à 8 appareils appairés, si ce nombre est dépassé, le premier appareil appairé sera remplacé.
- E - A chaque allumage, le BT10-ER connectera le dernier appareil qui était connecté. Si vous souhaitez connecter un autre appareil, désactivez d'abord la fonction Bluetooth® du premier puis procédez à l'appairage du nouvel appareil.

4.4 - Comportement de la LED en mode récepteur

Indication	Etat du BT10-ER
Clignote bleu et rouge en alternance	Process d'appairage pendant 2 minutes
Clignote bleu toutes les secondes	En stand by, non connecté
Clignote bleu 2 fois toutes les 4 secondes	Connecté
Clignote rouge	Batterie presque déchargée

6 - Fonctions avancées

6.1 - Lecture de la musique

Quand le BT10-ER est en mode récepteur, vous pouvez contrôler la lecture et la pause :

Fonction	Action
Lancer la lecture	Appui bref sur la touche multifonctions
Mettre la lecture en pause	Appui bref sur la touche multifonctions

6.2 - Charge et lecture simultanée

Lorsque le niveau de la batterie est faible, vous pouvez continuer à utiliser le BT10-ER et charger la batterie en même temps.

6.3 - Re connection à un appareil Bluetooth®

- A - Connection automatique** : A l'allumage le BT10-ER se reconnecte automatiquement au dernier appareil connecté.
- B - Connection manuelle** : Quand le BT10-ER est en stand by et n'est connecté à aucun appareil, appuyez brièvement sur la touche multifonctions et il se connectera automatiquement au dernier appareil connecté.
- C - Extinction automatique** : Le BT10-ER s'éteint automatiquement au bout de 5 minutes si aucun appareil n'est connecté.
- D - Nettoyage de la liste des périphériques** : Vérifiez que le BT10-ER soit éteint et appuyez environ 12 secondes sur la touche multifonctions jusqu'à ce que la LED s'allume en rouge 1 seconde puis en bleu 1 seconde.

7 - Caractéristiques techniques

- Profils Bluetooth® supportés : apt-X, A2DP and AVRCP
- Décodeur Apt-x® csr™ pour une qualité audio HD et une faible latence
- Distance de fonctionnement : 10 mètres en moyenne - Class 2
- Autonomie en émission : Jusqu'à 10 heures en moyenne
- Autonomie en réception : Jusqu'à 9 heures en moyenne
- Autonomie en standby : Jusqu'à 400 heures en moyenne
- Batterie : Lithium polymères 270mAh rechargeable
- Poids : 48,5 g
- Dimensions : 50 x 37 x 13 mm

7 - Précautions

- N'utilisez pas votre BT10-ER dans des environnements extrêmes, il est conçu pour fonctionner dans une plage de températures allant de 0°C à +35°C.
- Protégez votre BT10-ER de tout liquide ou humidité
- Ne choquez pas votre BT10-ER, cela entraînerait des risques de détériorations de la coque et/ou la destruction des parties internes.
- N'ouvrez pas votre BT10-ER, aucune partie interne n'est réparable en dehors de nos ateliers.
- Assurez vous que le volume soit au minimum avant de mettre votre système de diffusion hors tension, cela vous garantit de ne pas subir de choc lors de la prochaine mise sous tension.
- Vérifiez les caractéristiques de votre chargeur avant de le brancher sur le Power DC IN la tension ne doit pas être supérieure à 5V DC
- La société Audiophony® ne peut être tenue responsable de la perte ou de la détérioration des fichiers que vous manipulez.



Ce produit contient une batterie Lithium ion
Veillez à ne pas percer la batterie, la soumettre à l'humidité ou
à de grandes variations de températures.
Risque d'incendie





Protection de l'environnement

L'environnement est une cause que défend Audiophony®, nous commercialisons des produits conformes aux normes RoHS.

Votre produit est composé de matériaux qui doivent être recyclés, ne le jetez pas à la poubelle.

Apportez le dans un centre de collecte des Déchets Électriques Et Électroniques.



Niveaux sonores

Les systèmes de sonorisation sont capables de délivrer un niveau sonore (SPL) nuisible à la santé humaine. Les niveaux de pression sonore apparemment non critiques peuvent endommager l'audition si la personne y est exposée sur une longue période.

Ne pas stationner à proximité immédiate des enceintes acoustiques en fonctionnement.

Ce produit est conforme aux directives Européennes **99/5/EC - 2004/108/EC** et aux normes :

LVD : EN60950-1:2006+A11:2009+A1:2010+A12:2011

EMC : EN301489-17:V2.1.1:2009 + EN301489-1:V1.8.1:2008

RADIO : EN300328:V1.7.1:2006

EMF : EN62479:2010



AUDIOPHONY-HIT MUSIC S.A. - Parc d'Activités du Sycala - 46091 CAHORS
CEDEX 09 - FRANCE
www.audiophony.com

La société AUDIOPHONY® apporte le plus grand soin à la fabrication de ses produits pour vous garantir la meilleure qualité. Des modifications peuvent donc être effectuées sans notification préalable. C'est pourquoi les caractéristiques techniques et la configuration physique des produits peuvent différer des spécifications et illustrations présentées dans ce manuel.

Pour bénéficier des dernières informations et mises à jour sur les produits AUDIOPHONY® connectez-vous sur www.audiophony.com