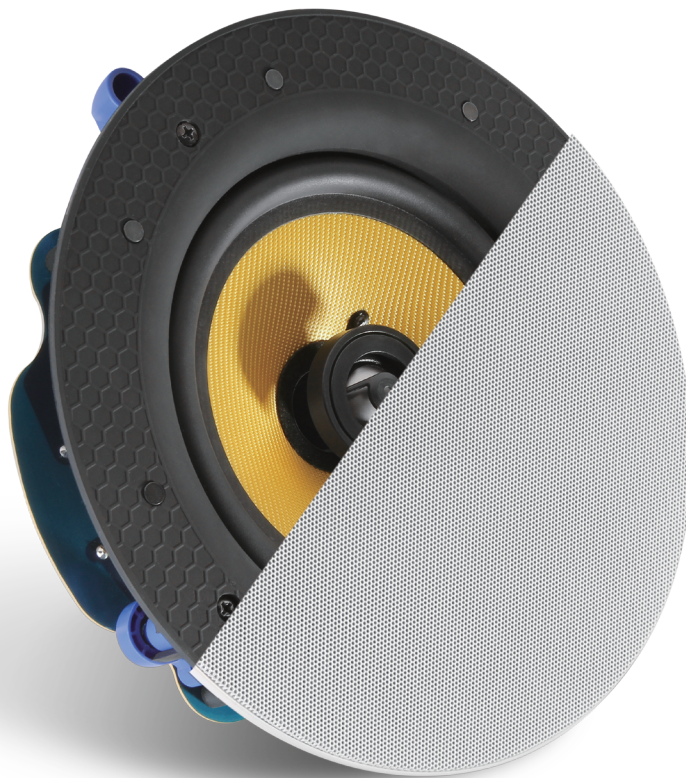




C6_{PRO}

USER MANUAL
MANUAL DO UTILIZADOR



Premium Ceiling Speaker
Coluna de Teto Premium

CONTENTS

INTRODUCTION

GENERAL DESCRIPTION	-1-
UNPACKING	-1-
PACKAGING CONTENTS	-1-
SAFETY FIRST	-1-
WARNINGS	-1-

GETTING STARTED

CONNECTIONS	-2-
LOW IMPEDANCE	-2-
100V DISTRIBUTED LINES	-2-
100V LINE INSTALL REQUIREMENTS	-2-
100V POWER AMPLIFIER REQUIREMENTS	-2-
100V LINE SPEAKER CABLE REQUIREMENTS	-2-
TREBLE VOLUME LEVEL ADJUSTMENT	-2-

HANDS-ON

INSTALLATION	-3-
GENERAL CONSIDERATIONS	-3-
INSTALLATION INSTRUCTIONS	-3-

PROJECT/SERVICE

RECOMMENDED CEILING SPEAKERS SPACING	-4-
TROUBLESHOOTING	-4-
WARRANTY POLICY	-4-
CORRECT DISPOSAL	-4-
TECHNICAL SPECIFICATIONS	-4-

INTRODUÇÃO

DESCRIÇÃO GERAL	-5-
DESEMBALANDO	-5-
CONTEÚDOS DA EMBALAGEM	-5-
SEGURANÇA EM PRIMEIRO LUGAR	-5-
AVISOS	-5-

PRIMEIROS PASSOS

LIGAÇÕES	-6-
BAIXA IMPEDÂNCIA	-6-
LINHA DE 100V	-6-
REQUISITOS DE INSTALAÇÃO 100V	-6-
REQUISITOS DE AMPLIFICAÇÃO LINHA 100V	-6-
REQUISITOS DE CABLAGEM LINHA 100V	-6-
AJUSTE DO VOLUME DE AGUDO	-6-

MÃOS À OBRA

INSTALAÇÃO	-7-
CONSIDERAÇÕES GERAIS	-7-
INSTRUÇÕES DE INSTALAÇÃO	-7-

PROJETO/MANUTENÇÃO

ESPAÇAMENTO RECOMENDADO ENTRE COLUNAS DE TETO	-8-
RESOLUÇÃO DE PROBLEMAS	-8-
POLÍTICA DE GARANTIA	-8-
DESCARTE CORRETO DO PRODUTO	-8-
ESPECIFICAÇÕES TÉCNICAS	-8-

INTRODUCTION

GENERAL DESCRIPTION

Thank you for purchasing a NEXT Audiocom C6 Pro ceiling speaker. This user manual will provide you with useful and important information about your equipment. Please devote some time reading it and keep it at hand for future reference.

The NEXT Audiocom C6 Pro is a frameless in-wall speaker designed for installation in walls and ceilings. It provides a balanced sound with excellent speech intelligibility. The secure mounting clamps enable a fast and simple assembly. It provides a discreet sound solution ideal for hotels, restaurants, bars, lounges, conference rooms, shopping centers and many others.

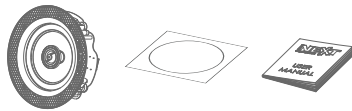
ATTENTION! Because of the continuous evolution of techniques and standards, NEXT Audiocom reserves the right to change the specifications of its products without warning. For the most updated version of this manual and general information about this and other products, please visit our website www.nextaudiocom.com.

UNPACKING

NEXT Audiocom's products are built under strict quality guidelines and supervision, according to the highest standards. When unpacking your product, carefully examine it for any signs of possible transit damage and inform your dealer immediately if any such damage has occurred. It is suggested that you retain the original packaging so that the product can be repacked in the future when necessary. Please note that NEXT Audiocom and its authorized distributors cannot accept any responsibility for damage to any returned product using non-approved packaging.

PACKAGING CONTENTS:

- NEXT Audiocom C6 Pro
- Cutout Template
- User Manual



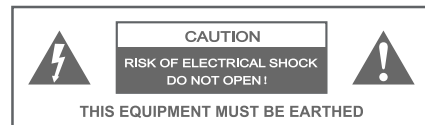
SAFETY FIRST

Please take some time to review the following statements concerning safe use of your NEXT Audiocom C6 Pro.

- Read these instructions
- Keep these instructions
- Heed all warnings
- Follow all instructions
- Use the equipment only for its intended purpose as instructed in this manual

- Before installing, observe the applicable safety regulations for your country
- Always check if the equipment is installed securely and will not fall
- Never install close to ignition or heat sources such as radiators, ovens or any other apparatus that produce heat.
- Do not use or install the equipment near water or exposed to rain
- If the equipment is not functioning properly or has been damaged in any way, switch it off immediately
- Do not open or try to service the equipment. It may only be repaired by authorized, qualified personnel
- Clean the equipment using only a clean dry cloth
- Do not operate the unit for an extended period with the sound distorting

WARNINGS



CAUTION:

Never remove the cover, because otherwise there may be a risk of electric shock. There are no user serviceable parts inside. Have repairs carried out only by qualified service personnel.

The lightning flash with arrowhead symbol within an equilateral triangle is intended to alert the user to the presence of uninsulated "dangerous voltage" within the product's enclosure that may be of sufficient magnitude to constitute a risk of electrical shock.

The exclamation mark within an equilateral triangle is intended to alert the user to the presence of important operating and maintenance instructions.



CAUTION:

This equipment is intended for professional use. Therefore, commercial use of this equipment is subject to the respectively applicable national accident prevention rules and regulations. As a manufacturer, NEXT Audiocom is obligated to notify you formally about the existence of potential health risks. Hearing damage due to high volume and prolonged exposure: When in use, this product is capable of producing high sound-pressure levels (SPL) that can lead to irreversible hearing damage in performers, employees, and audience members.

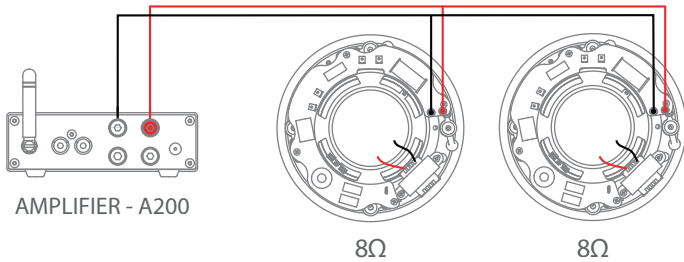
For this reason, avoid prolonged exposure to volumes in excess of 90dB.

GETTING STARTED

CONNECTIONS

The NEXT Audiocom C6 Pro speaker can work in low impedance mode of operation as well as in 100V distributed lines. See below for a detailed explanation of both methods.

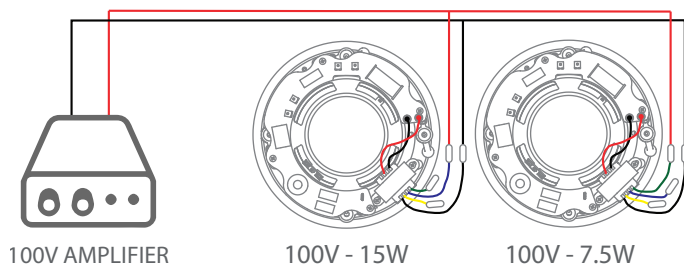
LOW IMPEDANCE



The NEXT Audiocom C6 Pro in the low impedance mode of operation has a nominal impedance of 8Ω. To configure the C6 Pro in a low impedance connection use the terminal clamps (as shown on the image above) to connect to the amplifier. Connect the positive pole of the amplifier to the red terminal clamp on the C6 Pro and the negative pole of the amplifier to the black terminal clamp on the C6 Pro. Ensure all the transformer wires are **NOT** connected.

When connecting multiple speakers in parallel, be sure to follow the amplifier's specifications in relation to the minimum allowed impedance. Most amplifiers allow for a minimum 4Ω impedance which corresponds to two C6 Pro speakers connected in parallel.

100V DISTRIBUTED LINES



The C6 Pro comes standard with a transformer for 100V distributed lines. It is installed on the backside of the C6 Pro just behind the treble adjustment switch. It will have two sets of wires where the first set is the output of the transformer with a red wire for the positive and a black wire for the negative, and a second set mounted on a connector for the input coming from the amplifier. This last set is composed of four wires with four different colors. See the table below:

COMMON	7.5W	15W	30W
BLACK	GREEN	BLUE	YELLOW

To configure the C6 Pro speaker to work in the 100V distributed line method, connect the transformer output wires to the input terminal clamps used in the previous standard method, taking care to match the colors. Red wire to the red terminal clamp and black wire to the black terminal clamp. Then connect a suitable 100V amplifier to the connector on the transformer. Connect the negative pole of the amplifier to the black transformer wire and the positive pole of the amplifier to one the other colored wires that matches your intended power tap.

100V LINE INSTALL REQUIREMENTS

100V POWER AMPLIFIER REQUIREMENTS

Make sure you have a powerful enough amplifier for your setup of C6 Pro loudspeakers. It must have at least the total sum of power values chosen on your C6 Pro as power tap. Applying the 20% headroom rule, in this case, is the ideal scenario. If you use 6 units of C6 Pro loudspeakers configured to 30W each, you will need at least $6 \times 30 \times 1.2 = 216W$ of amplifier power.

100V LINE SPEAKER CABLE REQUIREMENTS

On the table below you can find the maximum distance a cable can deliver the amplifier full power.

Power/Section	0.75mm ²	1mm ²	1.5mm ²	2.5mm ²
30W	800m	1066m	1600m	2666m
60W	400m	533m	800m	1333m
120W	200m	266m	400m	666m
240W	100m	133m	200m	333m

TREBLE VOLUME LEVEL ADJUSTMENT

On the front of the speaker chassis, under the grille, there is a switch (Environmental Equalizer) that allows 3 different levels of high frequency volume level adjustment. The center position is the neutral adjustment. From there you can augment or diminish the high frequency response as required.



A dampened room is a room that absorbs the high frequencies. An increase of the high frequency level is needed. In opposition, a bright room is a room that reflects the high frequencies, HF level decreasing is mandatory.

HANDS-ON

INSTALLATION

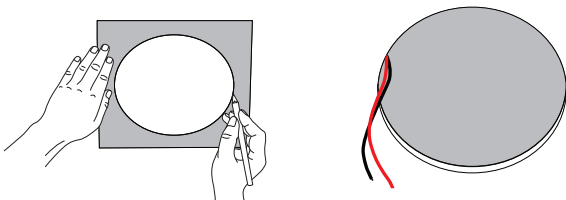
GENERAL CONSIDERATIONS

The NEXT Audiocom C6 Pro loudspeaker is equipped with specially designed clamps that enable a safe and easy installation of the C6 Pro on walls and ceilings with a thickness between 3 and 15mm. With the C6 Pro is supplied a template for the cutout (Ø 210mm), and when installing the wires ensure that you leave a minimum 30cm surplus wire to facilitate connection and work in general. This will also prevent pulling the wires in case there is need to take the C6 Pro out for repair or other purposes. The cutout hole must have 87mm free space in depth. The grill on the C6 Pro is secured magnetically, providing aesthetically pleasing as there are no visible screws.

INSTALLATION INSTRUCTIONS

1.

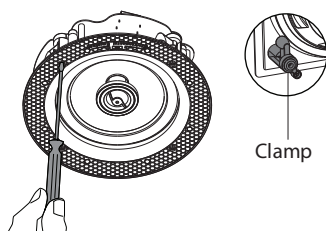
Using the supplied template make a cutout on the desired location. Make sure you picked a structurally reliable location. The cutout hole should be 210mm in diameter. Use a stud finder to check for obstruction present prior to cutting. Install the wires necessary for operation.



WARNING: Do not cut into surfaces that have hazards concealed behind them such as electrical wiring or plumbing. If you are not sure of your ability to install this equipment, contact a professional installer.

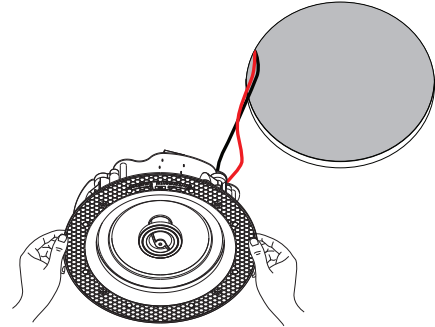
2.

Remove the grill from the C6 Pro. Make sure the clamps are all turned inward towards the speaker magnet. Use a Screwdriver to rotate the clamps counterclockwise.



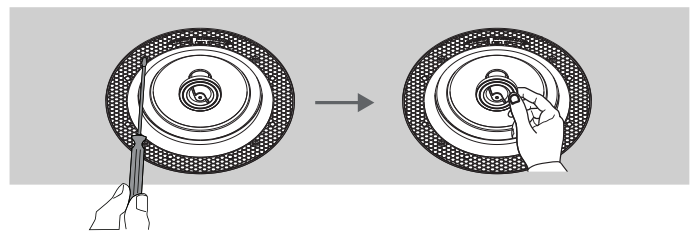
3.

Connect the C6 Pro loudspeaker as explained in the connections section of this manual according to your chosen method of operation. Take care to not touch the tweeter or the speaker directly to avoid damaging those components.



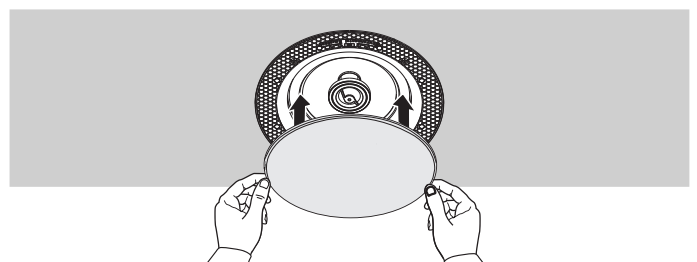
4.

Insert the C6 Pro gently on the cutout previously made and while holding it use a suitable screwdriver and turn the screw clockwise until it locks. The clamps will automatically position themselves on the process and lock to the wall. Check that the C6 Pro is secure and will not fall. Adjust the pivoting tweeter according to your needs ($\pm 10^\circ$).



5.

Place the grill on the C6 Pro. **NOTE:** The logo badge can be removed from the grill, without damaging, if needed.



TIPS:

- Before placing the grille on the speaker, it can be painted to match the room decoration. Remove the grille's inside fabric before painting. Use a Latex or oil-based paint. Spray thinly to ensure the grille holes are not blocked as this will have a negative impact on the sound quality.
- Remember to adjust the "Environmental Equalizer" switch according to the room type.

NOTE: NEXT Audiocom is not responsible for the quality of adhesion or finish of non-factory-applied paints.

REC. CEILING SPEAKERS SPACING

When making a project for C6 Pro, as a rule of thumb, you can use the following table to discover the speaker to speaker spacing according to the ceiling's height and project's budget. Obviously the low budget solution will not be so efficient, in terms of coverage, as the higher budget solutions.

Budget/Height	2.5m	3m	4m	5m
LOW	10m	10m	13m	20m
MEDIUM	5m	5m	8m	10m
HIGH	3.3m	4m	5m	6m

TROUBLESHOOTING

Problem: No sound from speaker

Action to Solution:

- Ensure the wires did not disconnect from the speaker or amplifier
- Check the settings on your amplifier
- Ensure the wires are not touching close to the terminals
- Disconnect the wires from the speaker and connect them to another speaker. If the new speaker works, the installed one needs to be serviced
- The wires may be damaged, replace the wires if nothing else works

Problem: Bass or treble is weak

Action to Solution:

- Check the settings on your amplifier
- Check for gaps between the speaker and the surface of installation
- Connect the speaker to another channel on the amplifier

Problem: Noise from speaker

Action to Solution:

- Check the wires are in good condition and firmly connected both to the speaker and to the amplifier
- Check the connection of your audio source

WARRANTY POLICY

NEXT Audiocom products are warranted, by NEXT Audiocom, against manufacturing defects in materials or craftsmanship over a period of 2 years counting from the date of original purchase for final customer. The original receipt of purchase is mandatory for warranty validation purposes, and the product must have been bought from a NEXT Audiocom authorized dealer. The warranty can be transferred to a subsequent owner during the warranty period, however, this cannot extend the warranty period beyond the original warranty period of two years from the original date of purchase stated

on the NEXT Audiocom's invoice.

During the warranty period NEXT Audiocom will, at its own discretion, either repair or replace a product which prove to be defective provided that the product is returned in its original packaging, shipping prepaid, to an authorized NEXT Audiocom service agent or distributor.

NEXT Audiocom cannot be held responsible for defects caused by unauthorized modifications, improper use, negligence, exposure to inclement weather conditions, act of God or accident, or any use of this product that is not in accordance with the instructions provided by this manual and/or NEXT Audiocom. NEXT Audiocom is not liable for consequential damages. This warranty is exclusive, and no other warranty is expressed or implied.

This warranty does not affect your statutory rights.

CORRECT DISPOSAL

When the C6 Pro is to be definitively discarded, take the product to a local recycling plant for a disposal which is not harmful to the environment. This equipment should not be treated as general household waste.

Devices marked with this symbol must not be disposed of as household waste. For more information, please contact your retailer or local authorities.



TECHNICAL SPECIFICATIONS

Product Type: 2-Way Premium Ceiling Speaker (8Ω/100V)

Frequency Response (-6dB): 65Hz - 20kHz

Nominal Coverage: 100° Conical

RMS Power: 60W

Program Power: 120W

Nominal Impedance: 8Ω (Transformer bypass)

Sensitivity (1W, 1m): 90dB

Maximum SPL (Calculated): 110.8dB

Transformer Taps: 100V: 30W, 15W, 7.5W | 70V: 15W, 7.5W, 3.75W

LF Driver: 6.5" Reinforced Polymer Cone Woofer

HF Driver: 0.75" Pivoting (±10°) Titanium Dome Tweeter

Input Connectors: Gold Plated Binding Posts (8Ω) / Quick Release Connector (100V)

Special Features: Adjustable Environment Equalizer (±3dB)

Grille: White Frameless Magnetic Grill (Paintable)

Dimensions (Ø x D): 234 x 87mm (9.21 x 3.43")

Cutout Diameter: 210mm (8.3")

Mounting Depth: 87mm (3.4")

Wall/Ceiling Thickness: 3 to 15mm (0.12 to 0.59")

Net Weight: 1.79kg (3.94lb)

Shipping Weight: 2.1kg (4.6lb)

Accessories: Black Frameless Magnetic Grill

INTRODUÇÃO

DESCRIÇÃO GERAL

Obrigado por ter comprado a C6 Pro da NEXT Audiocom. Este manual do utilizador irá fornecer-lhe informações úteis e importantes sobre o seu equipamento. Por favor, dedique algum tempo a lê-lo e mantenha-o à mão para referência futura.

A C6 Pro da NEXT Audiocom é uma coluna sem moldura, projetada para instalação em paredes e tetos. Proporciona um som equilibrado com excelente inteligibilidade. As pinças de montagem segura permitem uma montagem rápida e simples. Oferece uma solução sonora discreta ideal para hotéis, restaurantes, bares, salas de conferências, centros comerciais entre outros.

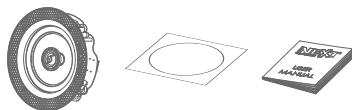
ATENÇÃO! Devido à evolução contínua de técnicas e padrões, a NEXT audiocom reserva-se o direito de alterar as especificações dos seus produtos sem aviso prévio. Para obter a versão mais atualizada deste manual e informações gerais sobre este e outros produtos, visite o nosso website www.nextaudiocom.com.

DESEMBALANDO

Os produtos NEXT Audiocom são construídos sob rigorosas diretrizes de qualidade e supervisão, de acordo com os mais elevados padrões. Ao desembalar o seu produto, examine cuidadosamente se há sinais de possíveis danos de trânsito e informe imediatamente o seu revendedor se ocorrerem tais danos. Sugere-se que mantenha a embalagem original para que o produto possa ser embalado no futuro, quando e se necessário. Por favor, note que a NEXT Audiocom e os seus distribuidores autorizados não podem aceitar responsabilidade por danos em qualquer produto devolvido usando embalagem que não a original.

CONTEÚDO DA EMBALAGEM:

- NEXT Audiocom C6 Pro
- Modelo de Corte
- Manual do Utilizador



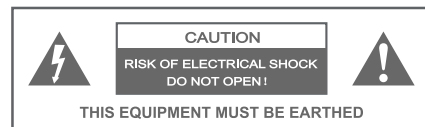
SEGURANÇA EM PRIMEIRO LUGAR

Por favor, dedique algum tempo para rever as seguintes declarações relativas à utilização segura da sua C6 Pro.

- Leia estas instruções
- Guarde estas instruções
- Preste atenção a todos os avisos
- Siga todas as instruções

- Utilize o equipamento apenas para o fim a que se destina, conforme instruído neste manual
- Ao instalar, respeite as normas de segurança aplicáveis para o seu país
- Verifique sempre se o equipamento está instalado de forma segura
- Nunca instale perto de fontes de ignição ou de calor, tais como radiadores, fornos ou qualquer outro aparelho que produza calor
- Não utilize nem instale o equipamento perto de água ou exposto à chuva
- Se o equipamento não estiver a funcionar corretamente ou tiver sido danificado de alguma forma, desligue-o imediatamente
- Limpe o equipamento usando apenas um pano limpo e seco
- Não opere a unidade por um período prolongado com o som em distorção

AVISOS



CUIDADO:

Nunca remova a tampa, caso contrário, pode haver risco de choque elétrico. Não existem peças reparáveis no interior. As reparações devem ser realizadas apenas por pessoal de serviço qualificado.

O símbolo de relâmpago com ponta de seta dentro de um triângulo equilátero tem como objetivo alertar o utilizador sobre a presença de "tensão perigosa" não isolada dentro do invólucro do produto, que pode ser de magnitude suficiente para constituir um risco de choque elétrico.

O ponto de exclamação dentro de um triângulo equilátero tem o objetivo de alertar o usuário sobre a presença de instruções importantes de operação e manutenção.



CUIDADO:

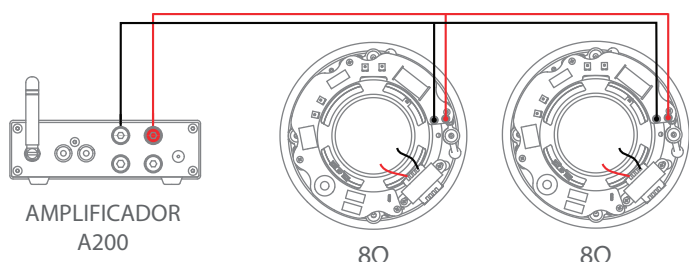
Este equipamento destina-se ao uso profissional. Portanto, o uso comercial deste equipamento está sujeito às regras e regulamentos nacionais aplicáveis de prevenção de acidentes. Como fabricante, a NEXT Audiocom é obrigada a notificá-lo formalmente sobre a existência de potenciais riscos à saúde. Danos à audição devido a alto volume e exposição prolongada: Quando em uso, este produto é capaz de produzir altos níveis de pressão sonora (SPL) que podem levar a danos auditivos irreversíveis em artistas, funcionários e membros da audiência.

Por esse motivo, evite a exposição prolongada a volumes acima de 90dB.

LIGAÇÕES

A C6 Pro da NEXT-audiocom pode funcionar em modo de baixa impedância, bem como em linhas distribuídas de 100V. Veja abaixo uma explicação detalhada de ambos os métodos.

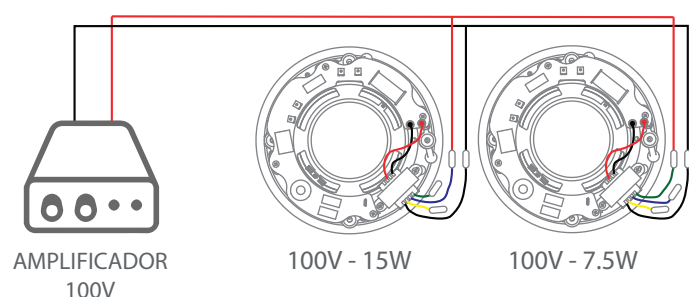
BAIXA IMPEDÂNCIA



A C6 Pro no modo de operação de baixa impedância tem uma impedância nominal de 8Ω. Para configurar a C6 Pro para uma conexão de baixa impedância, use os grampos do terminal (conforme mostrado na imagem acima) para conectar ao amplificador. Conecte o pólo positivo do amplificador ao terminal vermelho na C6 Pro e o pólo negativo do amplificador ao terminal preto do C6 Pro. Certifique-se de que todos os fios do transformador **NÃO** estão conectados.

Ao conectar vários altifalantes em paralelo, certifique-se de seguir as especificações do amplificador em relação à impedância mínima permitida. A maioria dos amplificadores permite uma impedância mínima de 4Ω, que corresponde a duas C6 Pro conectados em paralelo.

LINHA DE 100V



A C6 Pro vem de fábrica com um transformador para linhas distribuídas de 100V. O transformador está instalado na parte traseira da C6 Pro. Terá dois conjuntos de fios onde o primeiro conjunto é a saída do transformador com um fio vermelho para o positivo e um fio preto para o negativo, e um segundo conjunto montado num conector para a entrada que vem do amplificador. Este último conjunto é composto por quatro fios de quatro cores diferentes. Veja a tabela abaixo:

COMUM	7.5W	15W	30W
PRETO	VERDE	AZUL	AMARELO

Para configurar a C6 Pro para funcionar no método de linha de 100V, ligue os fios de saída do transformador aos terminais de entrada utilizados no método padrão anterior, tendo o cuidado de corresponder as cores. Fio vermelho para o terminal vermelho e fio preto para o terminal preto. Em seguida, ligue um amplificador de 100V adequado ao conector do transformador. Ligue o polo negativo do amplificador ao fio do transformador preto e o polo positivo do amplificador a um dos outros fios coloridos que correspondam à potência pretendida.

REQUISITOS DE INSTALAÇÃO 100V

REQUISITOS DE AMPLIFICAÇÃO LINHA 100V

Certifique-se de ter um amplificador potente o suficiente para o seu conjunto de colunas C6 Pro. Deve ter pelo menos a soma total dos valores de potência escolhidas nas suas C6 Pro. Aplicar a regra geral de 20% acima, neste caso, é o cenário ideal. Se usar 6 unidades da C6 Pro configurados para 30W cada, você precisará de pelo menos $6 \times 30 \times 1,2 = 216W$ de potência do amplificador.

REQUISITOS DE CABLAGEM LINHA 100V

Na tabela abaixo pode verificar-se a distância máxima que um cabo pode ter, de acordo com a sua secção (Section) para fornecer a potência total do amplificador (Power) sem perdas significativas.

Power/Section	0.75mm ²	1mm ²	1.5mm ²	2.5mm ²
30W	800m	1066m	1600m	2666m
60W	400m	533m	800m	1333m
120W	200m	266m	400m	666m
240W	100m	133m	200m	333m

AJUSTE DO VOLUME DE AGUDO

Na parte frontal do chassi da coluna, debaixo da grelha, há um interruptor (Environmental Equalizer) que permite 3 níveis diferentes de ajuste de volume de altas frequências. A posição central é o ajuste neutro. A partir daí, você pode aumentar ou diminuir a resposta de alta frequência conforme necessário.



Uma sala morta é uma sala que absorve as altas frequências, neste caso é necessário um aumento do nível de altas frequências. Em oposição, uma sala viva é uma sala que reflete as altas frequências, a diminuição do nível de altas frequências, neste caso, é obrigatória.

MÃOS À OBRA

INSTALAÇÃO

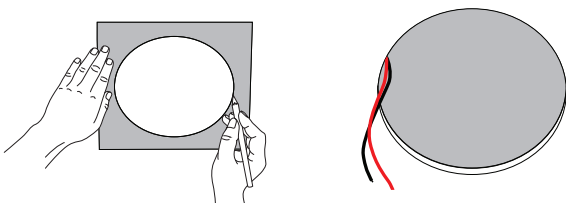
CONSIDERAÇÕES GERAIS

A NEXT Audiocom C6 Pro está equipada com grampos especialmente concebidos que permitem uma instalação fácil e segura da C6 Pro em paredes e tectos com espessuras entre 3 e 15 mm. Junto com a C6 Pro é fornecido um modelo para o recorte (Ø 210mm), e ao instalar os fios certifique-se de deixar no mínimo 30cm de sobra de fio para facilitar a conexão e o trabalho em geral. Isso também evitará puxar os fios, caso haja necessidade de retirar a C6 Pro para reparações ou outros fins. O furo deve ter no mínimo 87mm de profundidade. A grelha da C6 Pro é fixada magneticamente, proporcionando uma estética agradável, pois não há parafusos visíveis.

INSTRUÇÕES DE INSTALAÇÃO

1.

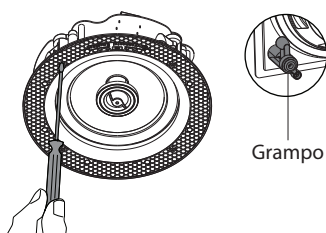
Usando o modelo fornecido, faça um recorte no local desejado. Certifique-se que escolhe um local estruturalmente confiável. O orifício de recorte deve ter 210mm de diâmetro. Use um localizador de vigas para verificar se há obstrução antes do corte. Instale os fios necessários para a operação.



AVISO: Não corte superfícies que contenham perigos ocultos, como fios eléctricos ou canalizações. Se não tiver certeza da sua capacidade de instalar este equipamento, entre em contacto com um instalador profissional.

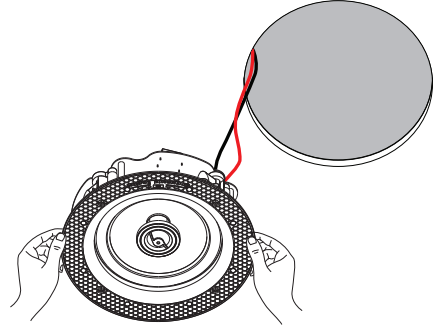
2.

Remova a grelha da C6 Pro. Certifique-se de que todos os grampos estão voltados para dentro, em direção ao íman do altifalante. Use uma chave de fendas para girar as pinças no sentido anti-horário.



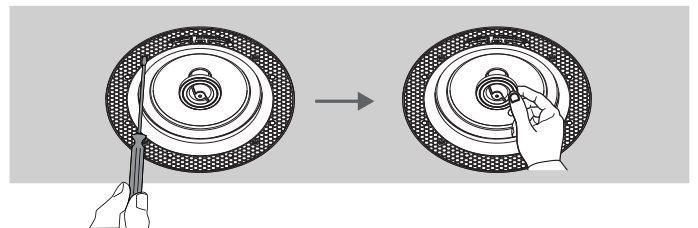
3.

Conecte o altifalante C6 Pro conforme explicado na seção de conexões deste manual de acordo com o método de operação escolhido. Tome cuidado para não tocar no tweeter ou no altifalante diretamente para evitar danificar esses componentes.



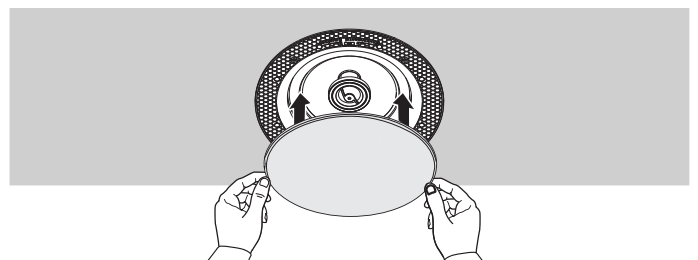
4.

Insira a C6 Pro com cuidado no recorte feito anteriormente e enquanto o segura, use uma chave de fendas adequada e gire o parafuso no sentido horário até bloquear. As pinças posicionam-se automaticamente sobre a superfície. Verifique se a C6 está segura e não cai. Ajuste o tweeter giratório de acordo com suas necessidades ($\pm 10^\circ$).



5.

Coloque a grelha no C6 Pro. **NOTA:** O logótipo pode ser removido da grelha, sem danificar, se necessário.



DICAS:

- Antes de colocar a grelha na coluna, ela pode ser pintada para combinar com a decoração da sala. Remova o tecido interno da grelha antes de pintar. Use tinta de látex ou à base de óleo. Pulverize levemente para garantir que os orifícios da grelha não sejam bloqueados, pois isso terá um impacto negativo na qualidade do som.
- Lembre-se de ajustar o seletor "Environmental Equalizer" de acordo com o tipo de sala.

NOTA: A NEXT Audiocom não se responsabiliza pela qualidade de adesão ou acabamento dos tintas não aplicadas na fábrica.

PROJETO/MANUTENÇÃO

ESPAÇAMENTO REC. COLUNAS TETO

Ao fazer um projeto para a C6 Pro, como regra geral, pode usar a tabela a seguir para descobrir o espaçamento entre altifalantes de acordo com a altura do teto (Height) e o orçamento do projeto (Budget). Obviamente, a solução de baixo orçamento não será tão eficiente, em termos de cobertura, como as soluções de elevado orçamento.

Budget/Height	2.5m	3m	4m	5m
BAIXO	10m	10m	13m	20m
MÉDIO	5m	5m	8m	10m
ALTO	3.3m	4m	5m	6m

RESOLUÇÃO DE PROBLEMAS

Problema: Coluna sem som

Ação para a Solução:

- Certifique-se de que os fios não se desconectaram do altifalante ou do amplificador
- Verifique as configurações do seu amplificador
- Certifique-se de que os fios não estão a tocar perto dos terminais
- Desconecte os fios do altifalante e conecte-os a outro altifalante. Se o novo altifalante funcionar, o instalado precisa de manutenção
- Os fios podem estar danificados, substitua os fios se mais nada funcionar

Problema: Pouco Grave ou Agudo

Ação para a Solução:

- Verifique as configurações do seu amplificador
- Verifique se há lacunas entre o altifalante e a superfície de instalação
- Conecte o altifalante a outro canal do amplificador

Problema: Ruídos

Ação para a Solução:

- Verifique se os fios estão em boas condições e firmemente conectados ao altifalante e ao amplificador
- Verifique a conexão da sua fonte de sinal de áudio

POLÍTICA DE GARANTIA

Os produtos NEXT Audiocom são garantidos, pela NEXT Audiocom, contra defeitos de fabrico em materiais ou execução durante um período de 2 anos a contar a partir da data de compra original para consumidor final. O recibo original de compra é obrigatório para efeitos de validação da garantia, e o produto deve ter sido comprado a um revendedor autorizado NEXT Audiocom. A garantia pode ser transferida para um proprietário subsequente durante o período de garantia, no entanto, esta não pode prolongar o

período de garantia original de dois anos a partir da data original de compra indicada na fatura. Durante o período de garantia, a NEXT Audiocom reparará ou substituirá um produto que se revele defeituoso desde que o produto seja devolvido na sua embalagem original, enviando pré-pago, a um agente ou distribuidor autorizado NEXT Audiocom. A NEXT Audiocom não pode ser responsabilizada por defeitos causados por modificações não autorizadas, uso impróprio, negligência, exposição a condições meteorológicas inclementes, ato de Deus ou acidente, ou qualquer utilização deste produto que não esteja de acordo com as instruções fornecidas por este manual e/ou a NEXT Audiocom. A NEXT Audiocom não se responsabiliza por danos consequentes. Esta garantia é exclusiva e nenhuma outra garantia está expressa ou implícita. Esta garantia não elimina os seus direitos legais.

DESCARTE CORRETO DO PRODUTO

Quando a C6 Pro for descartada definitivamente, leve o produto a uma unidade de reciclagem local para um descarte que não seja prejudicial ao meio ambiente. Este equipamento não deve ser tratado como lixo doméstico geral.

Os dispositivos marcados com este símbolo não devem ser descartados como lixo doméstico. Para obter mais informações, entre em contato com seu revendedor ou com as autoridades locais.



ESPECIFICAÇÕES TÉCNICAS

Tipo de Produto: Coluna de Teto 2 Vias Premium (8Ω/100V)

Frequência de Resposta (-6dB): 65Hz - 20kHz

Cobertura Nominal: 100° Cônica

Potência RMS: 60W

Potência Nominal: 120W

Impedância Nominal: 8Ω (Sem ligação ao Transformador)

Sensibilidade (1W, 1m): 90dB

SPL Máximo (Calculado): 110.8dB

Posições de Potência do Transformador: 100V: 30W, 15W, 7.5W | 70V: 15W, 7.5W, 3.75W

Altifalante Graves: Cone com 6.5" em Polímero Reforçado

Tweeter: Tweeter de 0.75" Ajustável (±10°) Cúpula de Titânio

Conectores de Entrada: Bornes de Ligação Banhados a Ouro (8Ω) / Conector de Ligação Rápida (100V)

Funcionalidades Especiais: Equalizador de Ambiente (±3dB)

Grelha: Grelha Magnética sem Aro Branca (Pintável)

Dimensões (Ø x P): 234 x 87mm (9.21 x 3.43")

Diâmetro do Furo de Corte: 210mm (8.3")

Profundidade Útil do Furo: 87mm (3.4")

Espessura da Parede/Teto: 3 a 15mm (0.12 a 0.59")

Peso Líquido: 1.79kg (3.94lb)

Peso Bruto: 2.1kg (4.6lb)

Acessórios: Grelha Magnética sem Aro Preta

 Rua da Venda Nova, 295 | 4435-469 Rio Tinto, Portugal

 info@nextaudiocom.com

 www.nextaudiocom.com

 [instagram.com/next.audiocom](https://www.instagram.com/next.audiocom)

 [facebook.com/nextaudiocom](https://www.facebook.com/nextaudiocom)

NEXT
audiocom